

LE HAMEAU DE CORCELLES-LE-JORAT

CORCELLES-LE-JORAT – VD

MAÎTRE D'OUVRAGE

RLS Immobilier SA
Chemin du Village 29 bis
1012 Lausanne

ENTREPRISE GÉNÉRALE

Villvert SA
Avenue Haldimand 41
1400 Yverdon-les-Bains

ARCHITECTES

Plarel SA
Boulevard de Grancy 19 A
1006 Lausanne

INGÉNIEURS CIVILS

2M ingénierie civile SA
Rue de Neuchâtel 42
1400 Yverdon-les-Bains

BUREAUX TECHNIQUES

CVS
H2O Léman SA
Rue des Artisans 10
1026 Echandens

ÉLECTRICITÉ

André Duvoisin SA
Chemin de la Clopette 33
1040 Echallens

GÉOMÈTRES

Gemetris SA
Grand-Rue 1
1083 Mézières



APPARTEMENTS ET VILLAS EN PPE

HISTORIQUE/SITUATION > Le village de Corcelles-le-Jorat (Vaud), fier de ses domaines viticoles et attaché à ses traditions rurales, voit se développer depuis une décennie des zones résidentielles pour de nouveaux habitants travaillant dans les villes voisines de Moudon ou Lausanne. Le projet mixte du « Hameau de Corcelles » reflète bien ce double visage avec des logements neufs respectueux du contexte rural, aménagés pour partie dans une ancienne grange. Il associe une zone de maisons nouvelles à la rénovation d'une bâtisse ancienne pour former un ensemble harmonieux au cœur du village, offrant une vue dégagée sur la campagne environnante.

PROGRAMME > L'enjeu principal consistait à détruire une ancienne grange pour y aménager 6 appartements tout en respectant l'aspect et l'esprit de l'ancien édifice.

S'ajoutait la réalisation de 6 villas mitoyennes (3 lots de 2) comportant une ossature en bois rappelant la construction traditionnelle. L'ensemble est destiné à la vente en propriété par étage. L'immeuble s'élève sur 3 niveaux, dont un aux combles, offrant des logements de 2,5 à 5,5 pièces (60 à 120 m² habitables), dotés d'une terrasse ou d'un balcon ainsi que d'une cave et d'une place de parc. Les villas présentent une surface habitable de 142 à 173 m², également accompagnées de jardins privés et d'une place de parc.

CONCEPT > Le lotissement s'étend le long de la rue de la Laiterie : immeuble à l'ouest, villas disposées légèrement en retrait au nord vers les champs, et parking sous couvert assurant la liaison entre les deux. Le concept associant avec succès rénovation/création avait déjà été expérimenté

COORDONNÉES

Route de la Laiterie 4
1082 Corcelles-le-Jorat

Conception 2016 – 2019
Réalisation 2020 – 2021

Édité en Suisse

 architectes.ch



avec succès dans le village lors de la transformation de l'ancien hôtel de la Poste en appartements. Ici, c'est l'ossature en bois et les lambris qui unifient l'ensemble et garantissent l'aspect patrimonial.

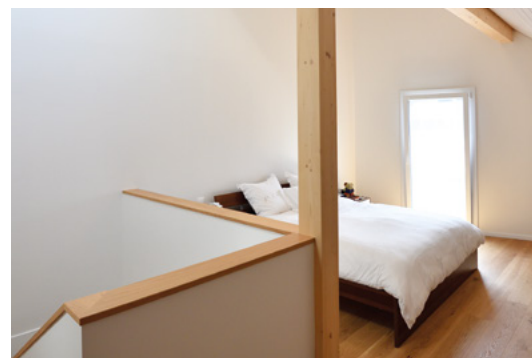
RÉALISATION > Le bâtiment ancien a été repris en sous-œuvre pour l'immeuble. L'entrée principale au sud est marquée par un haut pignon en cuivre formant abri. Des loggias incluses sous les lambris se déploient le long de la façade nord, ouverte sur la campagne. La façade est lambrissée de lames verticales en partie haute, répond aux claustras et balustrades des balcons des autres pans du bâtiment. Ce système formel est repris pour délimiter les petites terrasses privées marquant les angles des villas. C'est un élément stylistique unificateur majeur de cet ensemble.

À l'intérieur, le bois et ses teintes chaleureuses domine également (parquets et plafonds). Cette résidence familiale offre dans tous ses logements de beaux volumes et des équipements de qualité tels que des suites parentales et douches à l'italienne. Ces bâtiments disposent d'une haute performance énergétique grâce à l'isolation triple vitrage, aux panneaux photovoltaïques en toitures et aux pompes à chaleur air/sol (immeuble) ou air/eau (villas). Sans présenter d'espace vert commun, le quartier exploite en revanche la déclivité du terrain, à travers de larges escaliers formant une esplanade en pente douce à l'est de la parcelle. Cette réalisation, conçue par le cabinet Parel, et menée à bien par l'Entreprise Générale Villvert SA, a pu être achevée en 16 mois, respectant délais et budget impartis.



CARACTÉRISTIQUES

Surface du terrain	2'569 m ²
Surface brute de plancher	1'932 m ²
Emprise au rez	930 m ²
Volume SIA	7'974 m ³
Nombre d'appartements	6
Nombre de villas	6
Nombre de niveaux	Rez + 1 + combles
Nombre de niveau souterrain	-1 sous-sol
Places de parc extérieures	14
Places de parc intérieures	6



ENTREPRISES ADJUDICATAIRES ET FOURNISSEURS

LISTE NON EXHAUSTIVE

Démolition
GROUPE ORLLATI SA
1042 Bioley-Orjulaz

Travaux forestiers
ENTREPRISE FORESTIÈRE DANIEL RUCH SA
1084 Carrouge

Terrassement - Évacuation des terres - Fouilles
PIZZERA-POLETTI SA
1020 Renens

Échafaudages
ÉCHAMI LÉMAN SA
1024 Ecublens

Maçonnerie - Béton armé
PIZZERA-POLETTI SA
1020 Renens

Ossature - Charpente - Couvert à voiture
GAILLE CONSTRUCTION SA
2027 Fresens

Isolation périphérique
DOM'S PEINTURE SÀRL
2013 Colombier

Ferblanterie - Couverture - Couvert à voiture
L'HABIT DU BÂTIMENT BONNY SÀRL
1343 Les Charbonnières

Étançhété
GSE ÉTANCHÉITÉ
1432 Gressy

Menuiseries extérieures
SOCIÉTÉ TECHNIQUE SA
2074 Marin-Epagnier

Stores
SCHENKER STORES SA
1023 Crissier

Électricité
ANDRÉ DUVOISIN SA
1008 Prilly

Panneaux solaires
AGENA SA
1510 Moudon

CVS
H2O LÉMAN SA
1026 Echandens

Serrurerie - Porte de garage
ATP SERRURERIE SA
1728 Rossens

Chapes
LAIK SA
1072 Forel

Carrelages - Faïences
RUDI CARRELAGES SÀRL
2034 Peseux

Parquet - Plinthe - Lames
GAILLE CONSTRUCTION SA
2027 Fresens

Plâtrerie - Peinture
DOM'S PEINTURE SÀRL
2013 Colombier

Menuiseries intérieures - Porte d'entrée - Escalier
GAILLE CONSTRUCTION SA
2027 Fresens

Cuisines
TEK CUISINES SA
1023 Crissier

AGECAB SÀRL
1008 Prilly

Nettoyages
FLORÉAL NETTOYAGE SÀRL
1022 Chavannes-près-Renens

Aménagements extérieurs
PIZZERA-POLETTI SA
1020 Renens

Jardinage
FORMAT PAYSAGE SÀRL
1088 Ropraz